



СТРУКТУРИ УПРАВЛІННЯ НА МІСЦЕВОМУ РІВНІ – НІМЕЧ

1 Державний устрій

Державне управління Німеччини відбувається на трьох рівнях: федерації, 16 федеральних земель і бл. 11 000 громад (до них належать райони, міста та села). Міста Берлін, Бремен і Гамбург мають особливий статус - вони є одночасно і федеральною землею, і містом. Села та міста об'єднуються в земельні райони (Landkreis); ці в свою чергу – у округи (Regierungsbezirk). Великі міста подекуди є незалежними від районів (kreisfreie Städte), окрім того, зазвичай вони поділяються на райони. Адміністративний устрій у різних федеральних землях може відрізнятись.

На федеральному рівні приймаються рішення, які впливають на всю ФРН в цілому, а отже, потребують уніфікованого регулювання. До них

належать, наприклад, зовнішня політика і оборона Німеччини, сфери цивільного і кримінального права, валюта, імміграція, нагляд за повітряним і залізничним рухом.

До компетенції федеральних земель належать політичні питання щодо освіти, культури або організації роботи поліції.

Громади є найнижчою ланкою в адміністративній структурі Німеччини, підпорядковуються законодавству федеральних земель і підлягають нагляду з їхнього боку, тобто є частиною адміністрації земель. Лише федеральні землі, а не федерація, можуть безпосередньо передавати завдання громадам. Найважливішою правовою основою є статuti громад відповідних земель.





2 Завдання і повноваження

Громади надають основні послуги для забезпечення найважливіших потреб населення. Вони включають в себе, зокрема, водо- та енергопостачання, утримання доріг, шкіл, дитячих садків і лікарень.

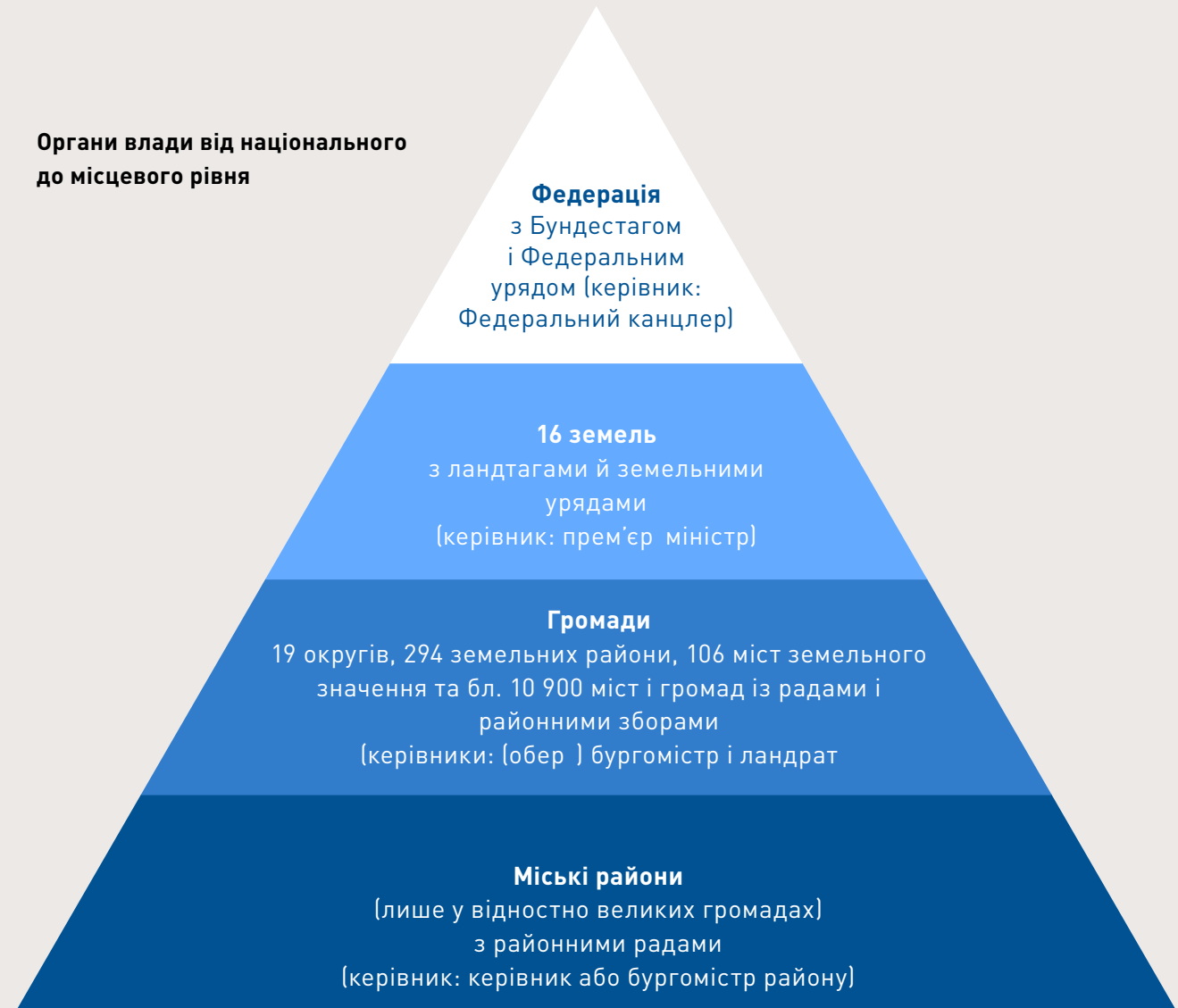
2.1 Право на самоврядування

Громади можуть самостійно управляти справами місцевого значення, дотримуючись чинного законодавства. Тобто вони є чимось значно більшим, ніж просто виконавчим органом державної влади на місцевому рівні. На цьому рівні громади мають територіальний, кадровий та організаційний суверенітет. Вони можуть ухвалювати ні від кого незалежні рішення, наприклад, із кадрових питань, а також визначати процедури та повноваження. Важливо: їхнє право на самоврядування поширюється лише на територію громади!

Основний закон, Ст. 28, п. 2:

«Громадам має бути гарантоване право регулювати в рамках закону під власну відповідальність усі питання місцевої спільноти»

Органи влади від національного до місцевого рівня





2.2 Обов'язкові й добровільні завдання

Громади мають певні **обов'язкові завдання**, передбачені федеральним або земельним законодавством. До них належать, наприклад, паспортні та реєстраційні послуги, будівництво шкіл і доріг, планування будівельних робіт, прибирання вулиць і управління стічними водами.

Крім того, існують **добровільні місцеві завдання** на кшталт культури, будівництва спортивних споруд, а також місцевого розвитку. Громади виконують ці завдання на власний розсуд і залежно від наявних фінансових ресурсів.

Громади можуть передавати певні завдання на кшталт управління відходами місцевим підприємствам, комунальним службам або, як у випадку з лікарнями, замовляти послуги приватним постачальникам чи компаніям. Для виконання місцевих завдань, пов'язаних, наприклад, з місцевим громадським транспортом, багато громад заснували спеціалізовані асоціації на районному рівні.

Приклади місцевих завдань:

- Дорожнє будівництво
- Транспорт
- Утримання шкіл і дитячих садків
- Громадська безпека: протипожежна охорона, промисловий нагляд, будівельна поліція
- Соціальний захист: соціальне забезпечення, будинки для людей похилого віку, притулки для бездомних
- Освіта та культура: центри освіти для дорослих, бібліотеки, театри, оркестри, музеї
- Комунальні служби, житло: вода, електроенергія, газ, житлове будівництво, міське планування, економічний розвиток
- Охорона здоров'я та робота з неповнолітніми
- Утилізація відходів, каналізація, зелені насадження, місцеві зони відпочинку, кладовища
- Лікарні, дитячі майданчики, спортивні споруди
- Державні завдання: РАЦС, контроль продуктів харчування, реєстрація населення, ведення статистики

16 федеральних земель





3 Місцеві органи влади

На муніципальному рівні не існує поділу влади, як на федеральному та земельному рівнях, бо громади не можуть ухвалювати закони. Рішення на місцевому рівні ухвалюють місцеві «парламенти» (Gemeinde- und Stadträte), так звані представницькі органи. Вони обираються так само, як і на федеральних та земельних виборах, шляхом загального, прямого, вільного, рівного й таємного голосування.

3.1 Місцеві, міські та районні ради

Ці органи, обрані громадянами шляхом демократичного голосування, ухвалюють рішення, які повинна виконувати адміністрація. Їхній розмір залежить від чисельності населення громади, деякі місцеві ради складаються з 20 членів, а міські ради можуть налічувати до 90 осіб. Депутати завжди працюють на громадських засадах, але отримують відшкодування представницьких витрат.

Перш ніж ухвалити рішення з того чи іншого питання, фракції або окремі депутати вносять пропозиції. Відбувається їхнє обговорення, а за ним – демократичне голосування. Депутати також мають можливість делегувати ухвалення певних рішень адміністрації.

Оскільки не всі питання можуть бути детально розглянуті на засіданнях ради, депутати створюють дорадчі комісії, наприклад, з фінансів, кадрів або шкіл (обов'язкові в Північному Рейні-Вестфалії) або планування, мобільності, навколишнього середовища, культури, молоді та сім'ї. Комісії складаються із членів фракцій відповідно до їхньої чисельності. Крім того, для роботи в комісіях рада може призначати «компетентних громадян».

3.2 (Обер-) бургомістри та ландрати

Зазвичай вони очолюють адміністрацію на постійній основі й головують у місцевих, міських і районних радах. Там вони мають повне право голосу. Залежно від федеральної землі, їх обирають на п'ять-вісім років.

3.3 Земельні райони й місцеві спеціалізовані асоціації

294 райони по всій країні відповідають за виконання завдань, що перевищують можливості відносно невеликих громад або міст, наприклад, управління відходами або місцевим громадським транспортом.

3.4 Представлення інтересів

Громади в Німеччині об'єднані в асоціації на кшталт Німецької асоціації міст (Deutscher Städtetag), Німецької асоціації районів (Deutscher Landkreistag) або Асоціації міст і громад (Deutscher Städte- und Gemeindebund). Ці асоціації представляють інтереси громад у відносинах із Федеральним урядом і Європейським Союзом, а також виступають на захист місцевого самоврядування.



4 Фінансування і бюджет

Громади отримують через землі законодавчо визначену відсоткову частку державних надходжень від податків на доходи фізичних осіб, прибуток підприємств та продаж із обороту, а також фінансові асигнування від федерального уряду та земель. Вони самі стягують податки на землю та промисел, меншою мірою – акцизи й податки на певні предмети/об'єкти на кшталт податків на собак, а також доходи та збори. Вони

також мають можливість брати кредити. Бюджет відповідної громади ухвалюється районною, міською або місцевою радою. Найбільша частка місцевих видатків у Німеччині витрачається на персонал і соціальні виплати на кшталт соціальної допомоги в соціальних установах і поза ними, а також інтеграційної допомоги. Подальші витрати пов'язані з матеріальними видатками.

5 Джерела й інша інформація

- Федеральний центр політичної освіти (2017), Місцева політика, інформація для політичної освіти, № 333, Бонн.
- Фліднер, Ортлиб (Fliedner, ^ortlieb) (2019), Базова інформація про місцеву політику. 1. Громади в державі та суспільстві, Фонд Фрідріха Еберта, Бонн
- Фонд Генріха Бюлля: Kommunalwiki





Сервісна служба «Міста в Єдиному Світі» (SKEW)

Сервісна служба «Міста в Єдиному Світі» є експертним центром з питань співробітництва задля місцевого розвитку у Німеччині. З 2002 року вона надає місцевим органам влади підтримку у забезпеченні сталого та чесного розвитку на глобальному рівні відповідно до Порядку денного ООН-2030 як у Німеччині, так і в країнах Глобального Півдня. З цією метою ми підтримуємо національний та міжнародний діалог, а також обопільне навчання та обмін досвідом між громадами.

Сервісна служба пропонує повний пакет послуг, який охоплює професійну експертизу, налагодження контактів, особисті консультації, фінансування проєктів та кадрових ресурсів. Вона є підрозділом товариства Engagement Global і працює за дорученням Федерального міністерства економічного співробітництва та розвитку Німеччини (BMZ).

Докладніше про наші послуги можна дізнатися тут:
→ <https://skew.engagement-global.de/servisna-sluzhba.html>

Вам потрібна особиста консультація? Звертайтеся до нас!

Тел. +49 228 20717-2670

- info@service-eine-welt.de

Публікація товариства Engagement Global спільно з Сервісною службою «Міста в Єдиному Світі» (SKEW)

Бонн, липень 2023 р.

Текст: Сюзанне Райфф
Дизайн: designlevel 2, Меербуш

ENGAGEMENT GLOBAL gGmbH

Служба ініціатив з розвитку

Friedrich-Ebert-Allee 40 • 53113 Bonn

P.O. Box 12 05 25 • 53047 Bonn

Phone +49 228 20 717-0

info@engagement-global.de

www.engagement-global.de

за дорученням



Федеральне Міністерство
економічного співробітництва
та розвитку